



株式会社 メンバーズ(2130)

平成22年3月期 第3四半期決算説明会 資料

平成22年2月

代表取締役 剣持忠

<http://www.members.co.jp/>

本資料に記載された意見や予測などは資料作成時点での前提・見通しなどに基づく弊社の判断であり、その情報の正確性を保証するものではありません。経済情勢の変化などの不確定要因により、実際の業績が記載の予測と大幅に異なる可能性があります。

## 会社基本情報

## 経営理念・ビジョン

## 平成22年3月期 第3四半期決算サマリー

## 平成22年3月期 下期方針の進捗／業績予想

## 会社基本情報・経営理念

## 株式会社メンバーズ

設立: 1995年6月  
資本金: 771,275千円(2009/3期)  
代表者: 剣持 忠  
社員数: 172名(契約社員含む)  
売上高: 4,720,100千円(2009/3期)

### 事業内容:

#### “インタラクティブ・エージェンシー”

デジタル技術およびネットワーク技術を活用して、顧客企業に最適なインタラクティブ・マーケティングソリューションを提供する

## 沿革

平成7年6月 株式会社メンバーズを東京都港区に設立  
平成7年10月 eビジネス構築サービスを開始(現 インタラクティブマーケティング)  
平成9年7月 インターネット上の広告取扱事業を開始(現 インタラクティブマーケティング)  
平成10年4月 東京都千代田区に本社を移転  
平成12年3月 東京都港区に本社を移転  
平成16年5月 英国規格「BS7799」および国内規格「ISMS適合性評価制度」を同時取得  
平成16年12月 東京都港区虎ノ門に本社を移転  
平成17年3月 財団法人日本情報処理開発協会(JIPDEC)による「プライバシーマーク」使用の許諾事業者として認定  
平成17年11月 株式会社電通ドットコムと資本提携  
株式会社リクルートと業務・資本提携  
平成18年5月 「BS7799」および「ISMS適合性評価制度」から移行した国際認証規格「ISO/IEC27001」および国内規格「JISQ27001」を取得  
平成18年11月 名証セントレックス市場に上場  
平成21年9月 東京都品川区に本社を移転

## 経営理念

### 1.消費者起点の豊かな社会の創造に貢献する

マーケティング・テクノロジーの活用を通して消費者にとって便利で楽しい社会の創造に貢献する

### 2.ベンチャー・スピリットを発揮する

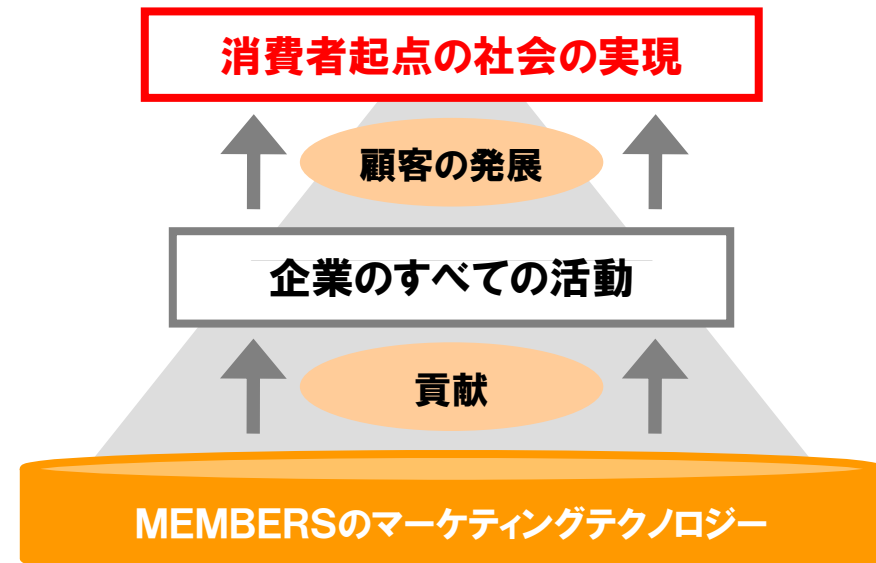
自立的、主体的に、新しい分野に果敢に挑戦し続ける

### 3.個人の成長を通して価値を生み出す

成長を願う個人をあらゆる機会に支援し、社会に提供する新しい価値の創造に努める

## ビジョン

メンバーズは、インターネット社会において双方向のマーケティング・テクノロジーにより 消費者と企業とのベスト・マッチングを実現するナビゲーターとしての役割を果たし、消費者起点の社会の創造に貢献する。



# 平成22年3月期 第3四半期決算サマリー

## 第3四半期 業績サマリー

■ **売上 2,803百万円** 第3四半期累計期間(2009年4月1日~2009年12月31日)

■ **売上 952百万円** 第3四半期会計期間(2009年10月1日~2009年12月31日)

➤ **引き続き厳しい経済情勢を受けた顧客企業の予算削減により、3Q売上は対前年比約▲12%と減収だが、上期の▲20%から大幅に改善し下げ止まり傾向。人材・運用サービスへのシフトにより、足下の売上の進捗は堅調。**

■ **営業利益 58百万円** 第3四半期累計期間(2009年4月1日~2009年12月31日)

■ **営業利益 42百万円** 第3四半期会計期間(2009年10月1日~2009年12月31日)

➤ **収益管理の強化等による収益性・生産性向上の取り組みや、9月に実施したオフィス移転等のコスト削減により、順調に利益確保し前年比大幅増益(前年同期差+159百万円)。3Qの営業利益率4.5%を達成、上期の0.8%から大幅改善。**

## 本社オフィス移転

東京都港区虎ノ門より東京都品川区西五反田に本社オフィス移転を実施。移転に伴う特別な混乱もなく、新オフィスにてスムーズに業務開始、移転完了。来期以降年間1億円の賃料削減効果を創出。

## 収益性・生産性向上の取組み

過去最高レベルの収益性を目標とし、毎月全案件の案件別収益管理・レビューを実施。不採算案件の対処方針等の検討を継続。また、受注前チェック、標準プロジェクト計画、運用品質チェック、9時始業・No残業Day等のなどの品質・生産性向上の取組みを実施

## 人材育成施策の実施

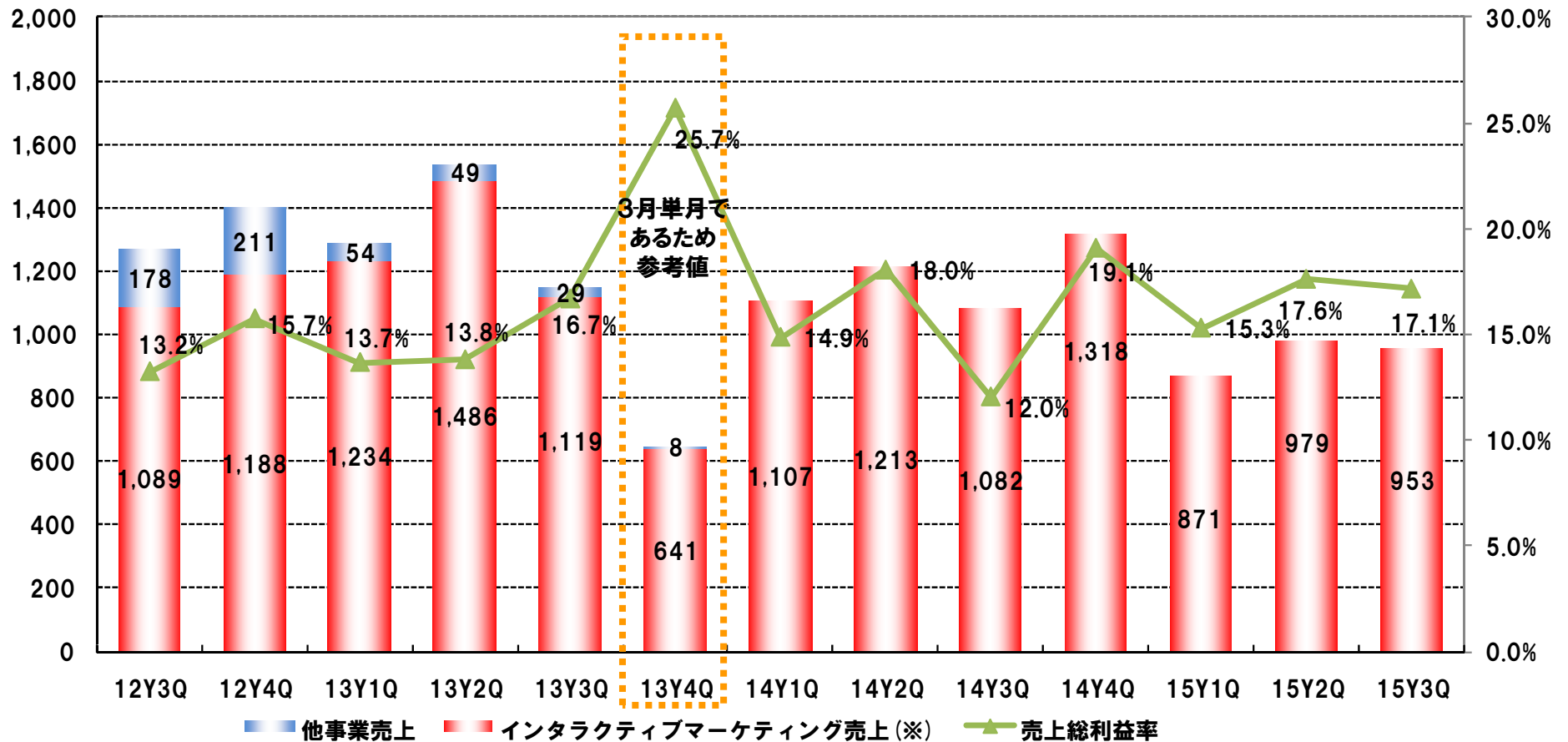
- ・育成型人事制度への移行の方針のもとに、全事業部長以上参加の人事委員会により、新制度での全社員の成果・能力・スキル評価実施。
- ・資格取得支援制度の導入、管理職・営業職向けに外部研修の実施など、スキル開発のための取組みを実施。

## 第3四半期での黒字達成

従来はプロジェクト型売上の比重が高く第1・3四半期は赤字傾向であったが、人材・運用サービスへシフト、オフィス移転等の経費削減により安定した収益体質を実現。9-12月の4カ月連続で単月黒字達成。

- 顧客企業の予算削減の影響や、不採算案件の撤退、比較的収益性を確保できる人材・運用サービスを強化したことで、売上高は前年同期比11.9%減の953百万円となりました。
- 売上総利益率は、内製化推進により一定水準をキープ。

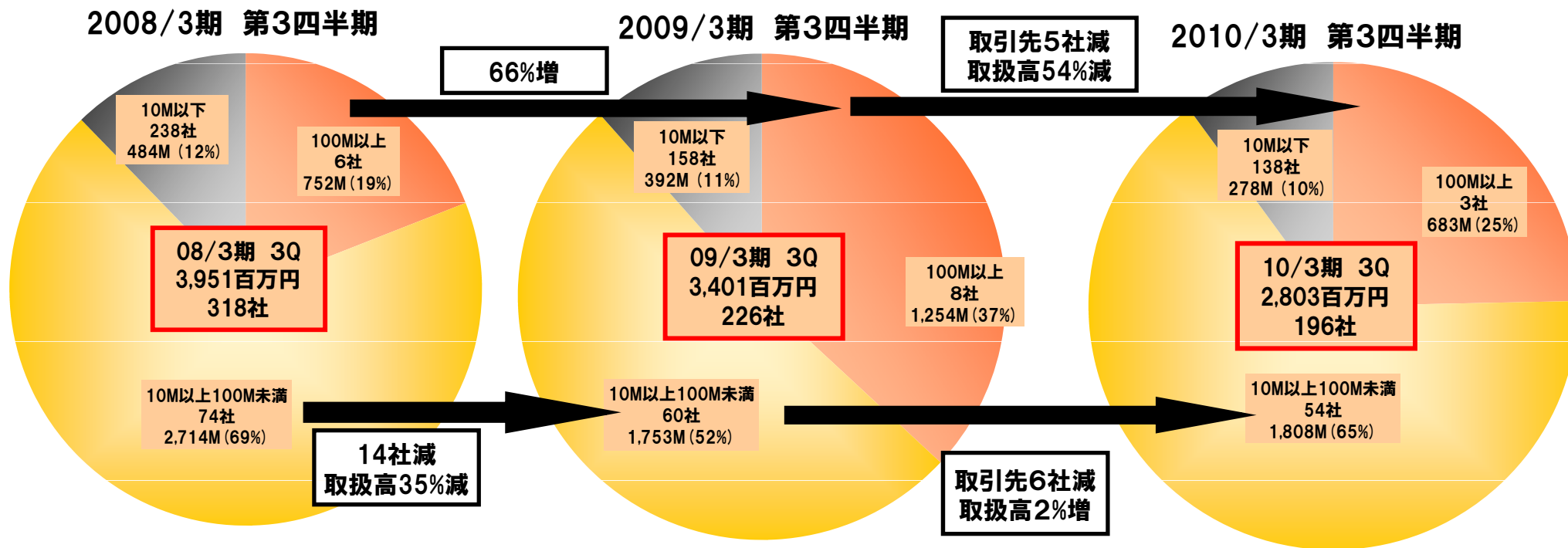
(単位:百万円)



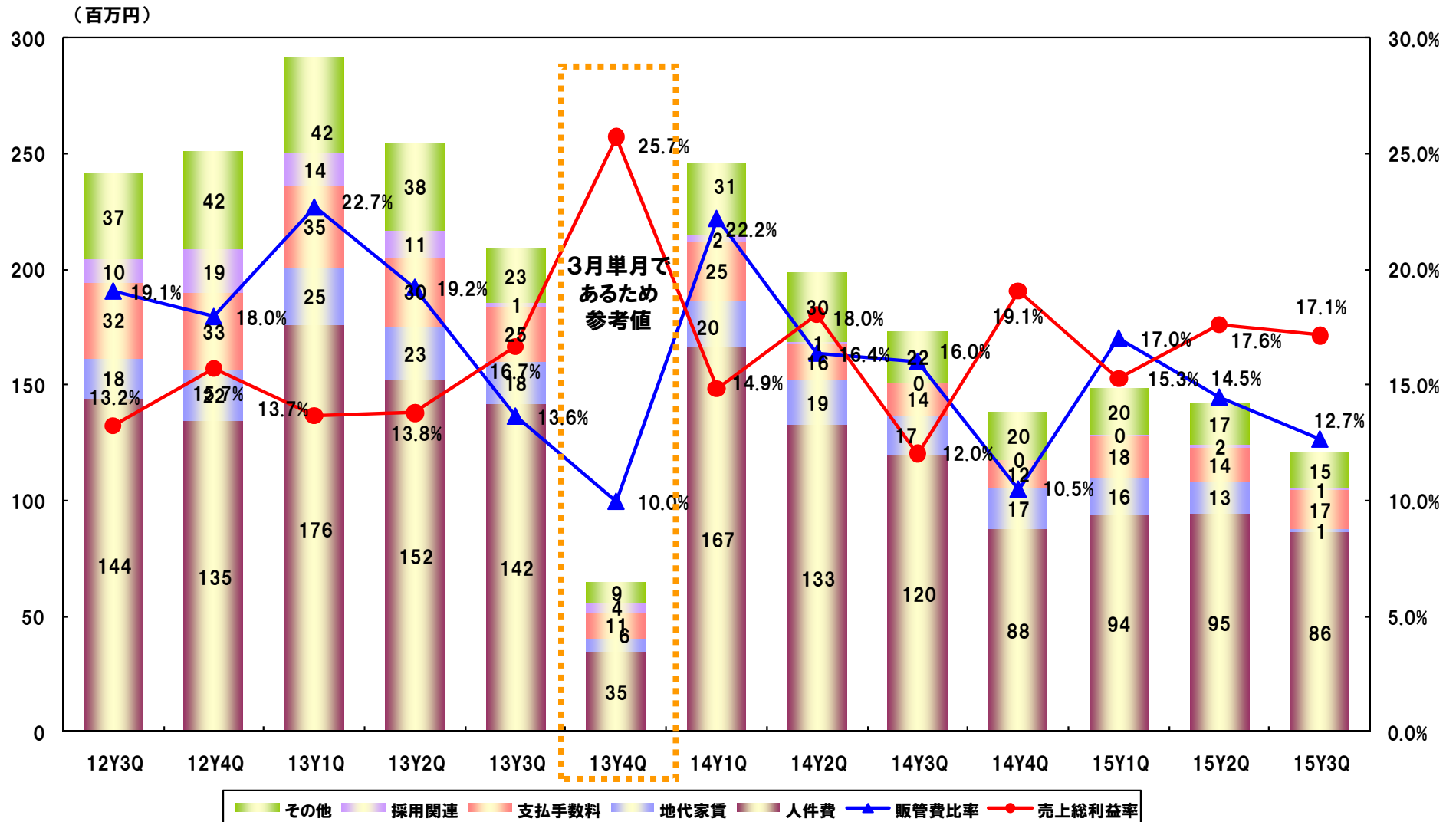


# 顧客数の推移

- 総顧客数では、2009年3月期第3四半期(08/4~08/12)と比較し、30社減の196社となりました。
- 100百万円以上の大口顧客は、顧客企業の予算縮小の影響により3社(前年同期差▲5社)となり、売上も前年同期比54%減少となった。
- 10百万円以上100百万円未満の中規模顧客は、54社(前年同期差▲6社)となったが、売上は、前年同期比102%と上昇し、アカウントマネジメントの強化による既存顧客の維持・拡大が功を奏した。10百万円以上の不採算顧客への対処も案件採算管理を継続し、順調に進捗。



- 販売管理費は、本社移転による地代家賃の削減、中途採用の抑制、その他経費の圧縮等のコスト削減の取組みが順調に進み、前年同期比で約30.4%のコストダウンをしております。



- 不況による顧客企業の広告予算縮小の影響で、「広告代理店」「金融・保険」「人材・教育」「家電・AV機器・精密機器」の業種で売上が落ち込み、2009年3月期第3四半期(08/4~08/12)と比較し、売上が18.4%減少。
- 一方、「IT・インターネット、情報通信」「食品・化粧品・薬品・日用品」の業種では、売上が前年同期比15%増加し、売上構成比も23.4%から33.1%に増加しております。

|                 | 2008/3期<br>通期 | 2009/3期<br>3Q | 2010/3期<br>3Q | 前期比   |
|-----------------|---------------|---------------|---------------|-------|
| 金融・保険           | 18.3%         | 14.3%         | 12.5%         | -1.8% |
| IT・インターネット、情報通信 | 20.1%         | 19.1%         | 27.8%         | 8.7%  |
| 流通・小売・通販        | 5.7%          | 2.9%          | 2.8%          | -0.1% |
| 不動産・住宅設備        | 6.2%          | 8.4%          | 9.4%          | 1.0%  |
| 広告代理店           | 10.8%         | 11.6%         | 7.0%          | -4.6% |
| 自動車・関連品         | 4.7%          | 4.0%          | 3.4%          | -0.5% |
| 交通・レジャー         | 2.8%          | 2.5%          | 2.0%          | -0.4% |
| 食品・化粧品・薬品・日用品   | 5.2%          | 4.3%          | 5.3%          | 1.0%  |
| 人材・教育           | 4.8%          | 8.3%          | 6.3%          | -2.0% |
| 家電・AV機器・精密機器    | 4.6%          | 6.2%          | 4.7%          | -1.5% |
| ファッション・アクセサリ    | 3.3%          | 3.4%          | 3.3%          | -0.1% |
| サービス・その他        | 13.5%         | 15.0%         | 15.4%         | 0.4%  |



- 第3四半期累計では、売上高2,803百万円、営業利益58百万円、当期純損失4百万円。本社オフィス移転により、主に第2四半期に特別損失61百万円を計上いたしました。来期以降は約100百万円の賃料削減効果を見込んでおります。
- 第3四半期会計期間(2009年10月～12月)では、コスト抑制施策等の効果もあり、営業利益42百万円(前年差+89百万円)。

(単位:千円)

|             | 第3四半期累計期間                   |                             |           | 第3四半期                           |                                 |           |
|-------------|-----------------------------|-----------------------------|-----------|---------------------------------|---------------------------------|-----------|
|             | 2010年3月期<br>( '09/4～'09/12) | 2009年3月期<br>( '08/4～'08/12) | 前年<br>同期比 | 2010年3月期 3Q<br>( '09/10～'09/12) | 2009年3月期 3Q<br>( '08/10～'08/12) | 前年<br>同期比 |
| 売上高         | 2,803,755                   | 3,401,734                   | 82.4%     | 952,922                         | 1,081,651                       | 88.1%     |
| 売上総利益       | 469,095                     | 515,767                     | 91.0%     | 163,348                         | 132,331                         | 123.4%    |
| 売上総利益率      | 16.7%                       | 15.2%                       | -         | 17.1%                           | 12.2%                           | -         |
| 販売管理費       | 410,674                     | 617,621                     | 66.5%     | 120,598                         | 179,226                         | 67.3%     |
| 営業利益        | 58,420                      | -101,853                    | -         | 42,749                          | -46,894                         | -         |
| 営業利益率       | 2.1%                        | -3.0%                       | -         | 4.5%                            | -4.3%                           | -         |
| 経常利益        | 57,192                      | -101,118                    | -         | 42,486                          | -47,075                         | -         |
| 経常利益率       | 2.0%                        | -3.0%                       | -         | 4.5%                            | -4.4%                           | -         |
| 四半期純利益/純損失  | -4,854                      | -74,187                     | -         | 41,914                          | -42,211                         | -         |
| 四半期純利益/純損失率 | -0.2%                       | -2.2%                       | -         | 4.4%                            | -3.9%                           | -         |

- 当期末の総資産は、受取手形及び売掛金の減少等により、1,453百万円(前年度末比97.4%の39百万円減)。
- 負債は、買掛金74百万円の増加、未払金35百万円減少等により、688百万円(同比95.3%の33百万円減)となっております。

(単位:千円)

|        | 2010年3月期 3Q<br>( '09/4~'09/12) | 2009年3月期<br>( '08/4~'09/3) | 前事業<br>年度比 | 2009年3月期 3Q<br>( '08/4~'08/12) | 前年<br>同期比 |
|--------|--------------------------------|----------------------------|------------|--------------------------------|-----------|
| 流動資産   | 1,239,957                      | 1,211,391                  | 102.4%     | 1,328,423                      | 93.3%     |
| 現預金    | 484,996                        | 379,450                    | 127.8%     | 609,689                        | 79.5%     |
| 固定資産   | 213,565                        | 281,330                    | 75.9%      | 203,031                        | 105.2%    |
| 資産合計   | 1,453,522                      | 1,492,722                  | 97.4%      | 1,531,454                      | 94.9%     |
| 流動負債   | 604,245                        | 686,240                    | 88.1%      | 807,788                        | 74.8%     |
| 固定負債   | 83,982                         | 35,627                     | 235.7%     | 43,084                         | 194.9%    |
| 負債合計   | 688,228                        | 721,868                    | 95.3%      | 850,872                        | 80.9%     |
| 純資産合計  | 765,294                        | 770,854                    | 99.3%      | 680,582                        | 112.4%    |
| 自己資本比率 | 52.7%                          | 51.6%                      |            | 44.4%                          |           |

- 当第3四半期累計期間における営業CFは、△9百万円となりました。収入の内訳では、売上債権が28百万円減少し、支出の内訳では、仕入債務の51百万円減少、また本社移転損失引当金の31百万円減少となりました。
- 投資CFは、45百万円となりました。これは主に敷金及び保証金の回収によるものです。
- 財務CFは、69百万円となりました。これは主として長期借入金の収入によるものです。

(単位:千円)

|               | 当第3四半期累計期間<br>( '09/4~'09/12 ) | 前第3四半期累計期間<br>( '08/4~'08/12 ) | 前年<br>同期比 | 前事業年度間<br>( '08/4~'09/3 ) | 前事業<br>年度比 |
|---------------|--------------------------------|--------------------------------|-----------|---------------------------|------------|
| 営業キャッシュ・フロー   | △9,196                         | 151,780                        | —         | 47,175                    | —          |
| 投資キャッシュ・フロー   | 45,018                         | 74,475                         | —         | 7,169                     | —          |
| 財務キャッシュ・フロー   | 69,724                         | △141,672                       | —         | △ 200,000                 | —          |
| 現金及び現金同等物増減   | 105,546                        | 84,584                         | —         | △ 145,654                 | —          |
| 現金及び現金同等物期末残高 | 484,996                        | 609,689                        | 79.5%     | 379,450                   | 127.8%     |

**平成22年3月期 下期方針／業績予想**

- 期初に設定した下期方針に従って、以下の取り組みを実施しております。

| 重点方針               | 3Qの取組み   |
|--------------------|--|
| ① 既存サービスの強化と収益性の改善 | <ul style="list-style-type: none"> <li>● 過去最高レベルの収益性を目標とし、毎月全案件の案件別収益管理を実施。収益性向上施策、不採算案件の対処方針等の検討を継続</li> </ul>  |
| ② 大口顧客の追加          | <ul style="list-style-type: none"> <li>● 重要顧客の幹部層を集めたネット戦略/ネットトレンドに関するワークショップや、セミナー等のプロモーション活動を実施</li> </ul>   |
| ③ ノウハウの蓄積による品質の向上  | <ul style="list-style-type: none"> <li>● ウェブ開発センターを中心とした社内横断タスクフォースにより、受注前チェック、標準プロジェクト計画、運用品質チェックなどの品質向上施策を実施</li> </ul>  |
| ④ サイテキッカーの拡販       | <ul style="list-style-type: none"> <li>● 大手EC事業者数社で採用。</li> </ul>  |
| ⑤ 経費削減             | <ul style="list-style-type: none"> <li>● 間接オペレーションコストの削減PJTを立上げ。全社的なIT化を含め、間接経費削減の取組みの基本方針を策定。</li> </ul>  |
| ⑥ 人事制度改革           | <ul style="list-style-type: none"> <li>● 資格取得支援制度の導入、管理職・営業職向けに外部研修の実施</li> <li>● 事業部長以上全員参加の人事委員会で、新制度での全社員の成果・能力・スキル評価を実施。</li> <li>● 生産性向上の取組み強化、9時始業・No残業Day等の時短推進を継続</li> </ul> |

■平成21年11月13日発表の業績予想から変更ございません。

■通期：売上高 3,836百万円 営業利益 74百万円

引き続き厳しい経済情勢を受けた顧客企業の予算削減により前年比では減収となりますが、比較的安定した人材・運用サービスへのシフトにより、足下の売上の進捗は堅調に推移しております。一方、収益管理の強化等による収益性・生産性向上の取り組みや、9月に実施したオフィス移転等のコスト削減の取り組みを継続して実施しており、利益予想に対しても順調に進捗しております。

(金額単位:百万円)

|      | 平成22年3月期<br>第3四半期累計期間<br>実績 | 平成22年3月期<br>通期 予想 | 進捗率   | 平成21年3月期<br>通期実績<br>(参考) |
|------|-----------------------------|-------------------|-------|--------------------------|
| 売上高  | 2,803                       | 3,836             | 73.1% | 4,720                    |
| 営業損益 | 58                          | 74                | 78.4% | 11                       |
| 経常損益 | 57                          | 71                | 80.3% | 8                        |
| 当期損益 | △4                          | 10                | -     | 16                       |

(単位：千円)

|               | 14Y1Q     | 14Y2Q     | 14Y3Q     | 14Y4Q     |                  | 15Y1Q   | 15Y2Q   | 15Y3Q   |
|---------------|-----------|-----------|-----------|-----------|------------------|---------|---------|---------|
| 売上            | 1,106,590 | 1,213,491 | 1,081,651 | 1,318,366 | 売上               | 871,423 | 979,409 | 952,923 |
| ウェブインテグレーション  | 469,915   | 616,759   | 1,081,651 | 1,318,366 | インタラクティブ・マーケティング | 871,423 | 979,409 | 952,923 |
| デジタルコミュニケーション | 636,674   | 596,732   | -         | -         |                  | -       | -       | -       |
|               | -         | -         | -         | -         |                  | -       | -       | -       |
| 売上総利益         | 164,451   | 218,984   | 132,331   | 251,551   | 売上総利益            | 133,296 | 172,450 | 163,349 |
| 売上総利益率(%)     | 14.9%     | 18.0%     | 12.0%     | 19.1%     | 売上総利益率(%)        | 15.3%   | 17.6%   | 17.1%   |
| ウェブインテグレーション  | 61,499    | 122,985   | 132,331   | 251,551   | インタラクティブ・マーケティング | 133,296 | 172,450 | 163,349 |
| 売上総利益率(%)     | 13.1%     | 19.9%     | 12.0%     | 19.1%     | 売上総利益率(%)        | 15.3%   | 17.6%   | 17.1%   |
| デジタルコミュニケーション | 102,952   | 95,998    | -         | -         |                  | -       | -       | -       |
| 売上総利益率(%)     | 16.2%     | 16.1%     | -         | -         |                  | -       | -       | -       |
|               | -         | -         | -         | -         |                  | -       | -       | -       |
|               | -         | -         | -         | -         |                  | -       | -       | -       |
| 販売管理費         | 245,621   | 198,708   | 179,226   | 138,304   | 販売管理費            | 148,364 | 141,711 | 120,599 |
| 販管費率          | 22.2%     | 16.4%     | 15.5%     | 10.5%     | 販管費率             | 17.0%   | 14.5%   | 12.7%   |
| 人件費           | 166,999   | 132,915   | 113,988   | 88,074    | 人件費              | 94,125  | 94,920  | 86,320  |
| 地代家賃          | 19,609    | 19,276    | 16,950    | 17,359    | 地代家賃             | 15,831  | 13,491  | 1,405   |
| 支払手数料         | 25,405    | 15,579    | 14,281    | 12,365    | 支払手数料            | 18,415  | 14,254  | 16,710  |
| 教育・採用関連費      | 2,347     | 1,269     | 57        | 313       | 教育・採用関連費         | 60      | 1,708   | 805     |
| その他           | 31,259    | 29,667    | 22,078    | 20,192    | その他              | 19,933  | 17,339  | 15,360  |
| 営業利益          | -81,170   | 20,276    | -40,961   | 113,247   | 営業利益             | -15,069 | 30,728  | 42,749  |
| 営業利益率(%)      | -7.3%     | 1.7%      | -3.8%     | 8.6%      | 営業利益率(%)         | -1.7%   | 3.1%    | 4.5%    |
| 正社員数          | 178       | 169       | 163       | 155       | 正社員数             | 149     | 176     | 172     |
| (臨時雇用社員数)     | (50)      | (56)      | (48)      | (43)      | (臨時雇用社員数)        | (41)    | (9)     | (5)     |