

株主メモ

決算期日	3月31日(年1回)
定時株主総会	毎年6月中
基準日	毎年3月31日 その他必要があるときはあらかじめ公告のうえ設定いたします。
名義書換代理人	東京都千代田区丸の内一丁目5番1号 みずほ信託銀行株式会社
同事務取扱場所	東京都千代田区丸の内一丁目5番1号 みずほ信託銀行株式会社 本店証券代行部
お問合せ先	〒135-8722 東京都江東区佐賀一丁目17番7号 みずほ信託銀行株式会社 証券代行部 電話(03)3642-4004(大代表)
同取次所	みずほ信託銀行株式会社 全国各支店 安田信託銀行株式会社 本店および全国各支店 みずほインベスターズ証券株式会社 本店および全国各支店
公告掲載紙	日本経済新聞

(お知らせ)

株式事務取次所として「みずほインベスターズ証券株式会社の本店および全国各支店」を追加いたしております。

株式会社 サンドラッグ

〒183-0005 東京都府中市若松町1丁目38番地の1

Wellness

第39期 中間事業報告書

平成13年4月1日から平成13年9月30日まで



株式会社 **サンドラッグ**

財務ハイライト

(単位：百万円)

科 目	単 体			連 結				
	第37期中間期 (11/4~11/9)	第37期 (11/4~12/3)	第38期中間期 (12/4~12/9)	第38期 (12/4~13/3)	第39期中間期 (13/4~13/9)	第38期中間期 (12/4~12/9)	第38期 (12/4~13/3)	第39期中間期 (13/4~13/9)
営業収益	30,207	63,471	35,917	74,515	44,235	36,288	75,233	44,511
経常利益	2,304	5,128	2,723	5,873	3,456	2,712	5,857	3,463
中間(当期)純利益	1,150	2,681	1,331	3,021	1,756	1,264	2,912	1,760
総資産	34,891	36,317	38,579	41,064	44,041	38,390	40,807	43,783
純資産	23,781	25,362	26,318	27,723	29,192	25,984	27,347	28,820
1株当たり中間(当期)純利益(円)	68.50	159.66	79.27	179.92	104.64	75.33	173.42	104.85
1株当たり純資産(円)	1,416.28	1,510.47	1,567.37	1,651.07	1,738.54	1,547.51	1,628.68	1,716.37
株主資本中間(当期)純利益率(ROE)(%)	4.8	11.1	5.1	11.4	6.0	4.9	10.6	6.1
総資本経常利益率(ROA)(%)	6.6	14.9	7.1	15.2	7.8	7.1	14.4	7.9



代表取締役社長

才津 達郎

2008年度700店舗体制に向け 順調に進む全国展開

株主の皆様には、ますますご清祥のこととお慶び申し上げます。平素より温かいご支援と格別のご高配を賜わり感謝いたしております。

第39期中間期の事業報告にあたり、一言ご挨拶申し上げます。

デフレ不況が続く日本ではありますが、21世紀に入り人々の健康で快適な生活を希求する想いは年々強まっているように思われます。サンドラッグ・グループは創業以来、「健やかで美しく生きたい」という願いを実現するために「信頼・安心・便利」をモットーにした店舗づくりを進めてまいりました。

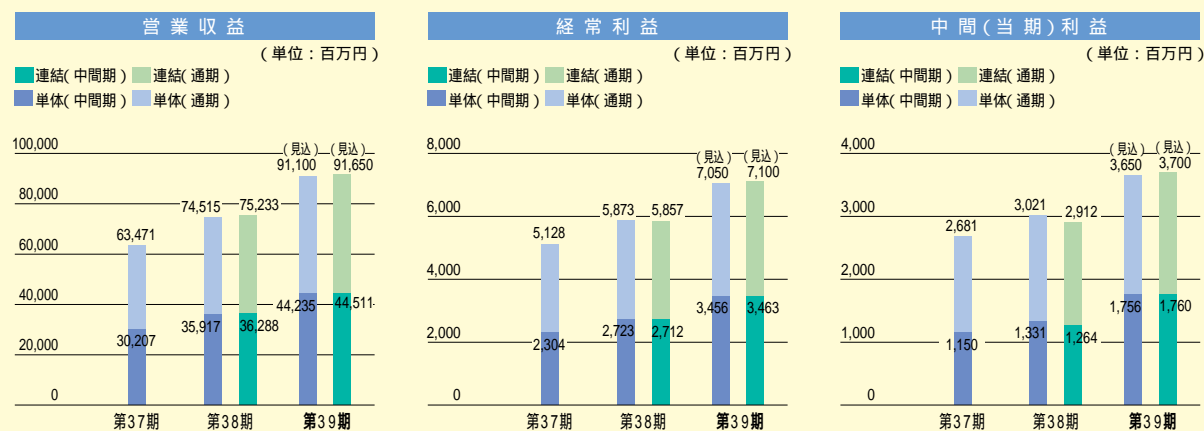
ドラッグストア業界も生き残りをかけた業界再編、構造改革に直面しております。当グループは、医薬分業の中で近い将来需要の拡大が見込まれる調剤業務の強化策を進めました。また、安心の根幹となる人材教育の充実をはじめ、価格競争力強化のための店舗運営の低コスト化や流通の効率化、お客様のニーズに的確に応えるマーケティング活動などに資する、最新のITを活用した各種システムの構築に、経営資源を投入してきました。また、5月に業務提携を行いました株式会社カワチ薬品との商品の相互供給に関するシステム整備も完了し、年内には実現する運びとなりました。

店舗展開につきましては、九州地区において6月に福岡市に直営1号店を出店、九州での多店舗展開が加速され、北海道から九州までの全国展開は着実に進展いたしました。また当中間期は関東地区を中心に15店舗を新規出店しております。さらに他社との差別化を図る新業態であります広商圏を対象にした「あらゆる健康関連商品・サービス」を揃えた大型店「総合健康ストア」の出店準備も着実に進んでおります。

当中間期も引き続き厳しい経営環境ではありましたが、積極的な経営策により売上高、経常利益ともに前中間期に比べ二桁の増収増益となりました。今後の見通しにつきましては、9月に起きた米国の同時多発テロ事件の影響により世界経済の後退、IT不況による国内景気のさらなる低迷などから平成13年度のわが国のGDPのマイナス成長が確実視されており、依然として厳しい経営環境が続くものと思われます。当社グループは、こうした状況の中、高いサービスと充実した商品供給に加え、食料品部門の拡充など積極的な店舗展開を進めることで既存店の業績向上を図り、通期業績においても増収増益を見込んでおります。

株主の皆様におかれましては、今後ともご支援、ご鞭撻を賜りますようお願い申し上げます。

平成13年12月



SUNDRUG 新店舗紹介

一ツ橋学園店
(駅前型)

平成13年4月オープン



駅前型店舗
売場面積77.1坪
住所：東京都小平市学園東町1-6-13
電話：042-343-5361

大船駅前店
(駅前型)

平成13年4月オープン



駅前型店舗
売場面積64.4坪
住所：神奈川県鎌倉市大船1-8-1
電話：0467-46-5311

東大和店
(郊外型)

平成13年6月オープン



郊外型店舗 売場面積183坪
住所：東京都東大和市中央1-1-1
電話：042-561-0561

平成13年7月オープン

小平鈴木町店
(郊外型)



郊外型店舗 売場面積169.1坪
住所：東京都小平市鈴木町1-214-3
電話：042-345-2681

平成13年9月オープン

青梅新町店
(郊外型)



郊外型店舗 売場面積278.5坪
住所：東京都青梅市新町4-30-2
電話：0428-32-9279

スクラップ&ビルドにより
移転しました

平成13年8月オープン

調布店
(駅前型)



駅前型店舗
売場面積65.7坪
住所：東京都調布市小島町2-51-9
電話：0424-87-8002

平成13年6月オープン

飯塚薬局店
(郊外型)



郊外型店舗
売場面積230坪
住所：福岡県飯塚市片島2-15-30
電話：0948-24-7668

春日店
(郊外型)

平成13年9月オープン



郊外型店舗
売場面積201坪
住所：福岡県春日市宝町4-18-1
電話：092-571-1016

平成13年6月開設

佐賀物流
センター



佐賀県佐賀市鍋島町

中間貸借対照表(要旨)

(単位：千円)

科 目	第39期中間期 (平成13年9月30日現在)	第38期中間期 (平成12年9月30日現在)
資 産 の 部		
流 動 資 産	18,639,743	14,383,083
現金及び預金	6,475,934	5,051,586
売掛金	1,793,495	770,552
棚卸資産	8,208,193	6,867,075
その他	2,162,121	1,693,868
固 定 資 産	25,401,495	24,196,347
有形固定資産	11,940,881	11,483,968
無形固定資産	3,633,897	3,533,904
投資その他の資産	9,826,716	9,178,474
資 産 合 計	44,041,238	38,579,431
負 債 の 部		
流 動 負 債	13,722,586	11,322,487
固 定 負 債	1,126,269	938,530
負 債 合 計	14,848,856	12,261,018
資 本 の 部		
資 本 金	3,931,200	3,931,200
資 本 準 備 金	7,409,220	7,409,220
利 益 準 備 金	256,015	200,628
剰 余 金	17,613,096	14,775,153
その他有価証券評価差額金	16,852	2,210
自 己 株 式	296	
資 本 合 計	29,192,382	26,318,412
負 債 及 び 資 本 合 計	44,041,238	38,579,431

中間損益計算書(要旨)

(単位：千円)

科 目	第39期中間期 (平成13年4月1日から平成13年9月30日まで)	第38期中間期 (平成12年4月1日から平成12年9月30日まで)
経 常 損 益 の 部		
営 業 損 益 の 部		
営 業 収 益	44,235,433	35,917,601
営 業 費 用	40,903,568	33,297,972
営 業 利 益	3,331,865	2,619,628
営 業 外 損 益 の 部		
営 業 外 収 益	139,089	118,139
営 業 外 費 用	14,894	13,917
経 常 利 益	3,456,060	2,723,850
特 別 損 益 の 部		
特 別 損 失	119,616	89,552
税 引 前 中 間 純 利 益	3,336,443	2,634,297
法 人 税、住 民 税 及 び 事 業 税	1,672,344	1,383,580
法 人 税 等 調 整 額	92,868	80,330
中 間 純 利 益	1,756,967	1,331,047
前 期 繰 越 利 益	106,128	194,105
中 間 未 処 分 利 益	1,863,096	1,525,153

中間連結貸借対照表(要旨)

(単位：千円)

科 目	第39期中間期 (平成13年9月30日現在)	第38期中間期 (平成12年9月30日現在)
資 産 の 部		
流動資産	18,866,057	14,674,306
固定資産	24,916,995	23,715,778
有形固定資産	12,107,715	11,664,669
無形固定資産	3,645,262	3,596,165
投資その他の資産	9,164,016	8,454,943
資産合計	43,783,053	38,390,084
負 債 の 部		
流動負債	13,835,242	11,459,100
固定負債	1,127,616	946,381
負債合計	14,962,858	12,405,482
資 本 の 部		
資本金	3,931,200	3,931,200
資本準備金	7,409,220	7,409,220
連結剰余金	17,496,100	14,642,052
その他有価証券評価差額金	16,029	3,803
自己株式	296	1,674
資本合計	28,820,194	25,984,601
負債及び資本合計	43,783,053	38,390,084

中間連結損益計算書(要旨)

(単位：千円)

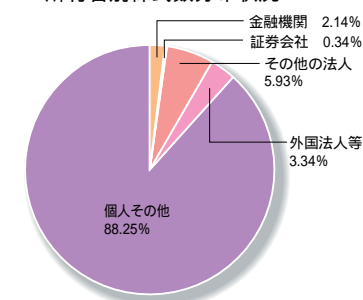
科 目	第39期中間期 (平成13年4月1日から平成13年9月30日まで)	第38期中間期 (平成12年4月1日から平成12年9月30日まで)
経常損益の部		
営業損益の部		
売上高	44,511,948	36,288,493
売上原価	34,300,025	27,534,309
販売費及び一般管理費	6,866,156	6,137,983
営業利益	3,345,765	2,616,200
営業外損益の部		
営業外収益	133,447	111,053
営業外費用	15,253	14,804
経常利益	3,463,960	2,712,449
特別損益の部		
特別損失	119,616	138,192
税金等調整前中間純利益	3,344,343	2,574,256
法人税、住民税及び事業税	1,678,176	1,388,561
法人税等調整額	94,467	79,166
中間純利益	1,760,633	1,264,862

株式の状況(平成13年9月30日現在)

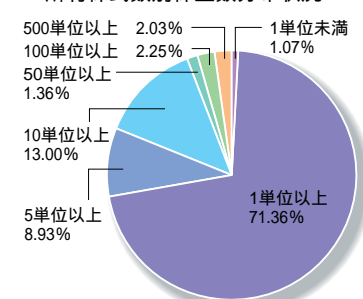
- ① 会社が発行する株式の総数 67,000,000株
- ② 発行済株式の総数 16,791,398株
- ③ 株主数 1,751名
- ④ 大株主

株 主 名	当社への出資状況		当社の大株主への出資状況	
	持 株 数	持 株 比 率	持 株 数	持 株 比 率
有限会社已立商事	7,807,867 株	46.5 %	株	%
日本トラスティ・サービス 信託銀行株式会社	1,118,800	6.6		
中央三井信託銀行株式会社	1,022,500	6.0		
三菱信託銀行株式会社	579,900	3.4		
みずほ信託銀行株式会社	516,700	3.0		
ザチェースマンハッタン バンクエヌエイロンドン	508,800	3.0		
多 田 直 樹	466,560	2.7		
多 田 高 志	311,040	1.8		
東洋信託銀行株式会社	295,300	1.7		
多 田 文 子	241,466	1.4		

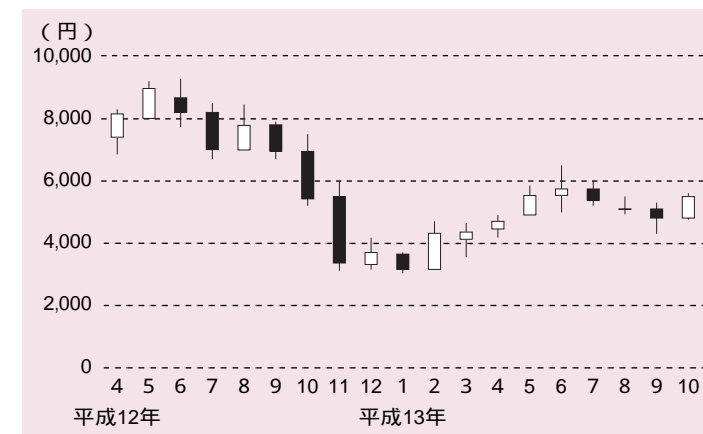
所有者別株式数分布状況



所有株式数別株主数分布状況



株価の推移



株主優待のお知らせ

当社を応援してくださる株主の皆様への感謝の気持ちとして、平成12年度末より導入いたしました株主優待制度。毎年3月末日を基準日として、100株以上保有の株主の皆様当社のプライベート・ブランドのヘア・ケアセット(5,040円相当)を贈呈しております。

